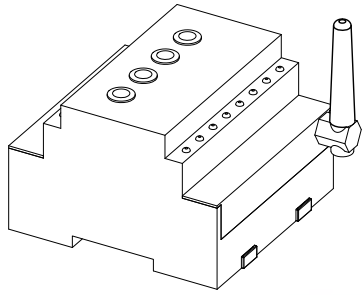


Gebruikershandleiding Domotica Box ABC-19



coulisse

WAARSCHUWING: Belangrijke veiligheidsinstructies. Het niet geheel volgen van de instructies kan leiden tot ernstige verwondingen.

WAARSCHUWING: Maak zelf geen reparaties. Probeer het apparaat niet te open of te demonteren. Gevaar voor elektrische schokken en het vervallen van de garantie. Bevat geen door de gebruiker te vervangen onderdelen.



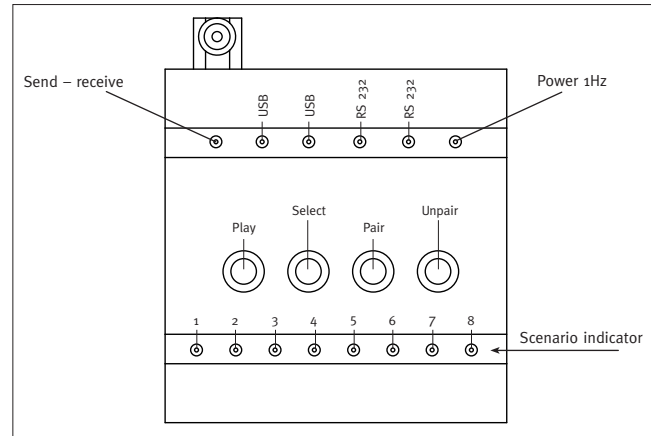
1. Algemene informatie

De ABC-19 is een besturingsunit voor gemotoriseerde Coulissee systemen. Per systeem kunnen 8 voorkeursposities worden ingesteld. Wanneer een van de acht scenario's wordt afgespeeld, bewegen de systemen naar de corresponderende positie. Deze unit kan worden gebruikt als 'standalone' en geïntegreerd worden in bestaande automatiseringssystemen.

1.1 Specificaties

ABC-19	
Voeding	12-24VDC
Aantal scenario's	8
Frequentie	2.4Ghz
Reikwijdte	20mtr (2 stenen muren)

1.2 Knoppen



Disclaimer:

© Copyright Coulissee

All rights reserved. Niets uit deze uitgave mag worden vervoerdigd en/of openbaar gemaakt door middel van druk, fotokopie, microfilm, elektronisch, digitaal of op welke andere wijze ook en evenmin in een retrieval system worden opgeslagen zonder voorafgaande schriftelijke toestemming van Coulissee B.V.

Coulisse B.V. behoudt zich het recht voor om op iedere moment de inhoud van deze handleiding naar eigen goeddunken aan te vullen en/of te wijzigen, zonder verplichting gebruikers of derden hiervan op de hoogte te stellen. De meest recente versie vervangt alle voorgaande versies van deze handleiding. De meest recente versie vindt u op www.coulisse.nl of neem contact op met uw Coulissee contactpersoon.

Hoewel deze handleiding met zeer veel zorg is samengesteld, aanvaardt Coulissee B.V. geen enkele aansprakelijkheid voor schade ontstaan door eventuele fouten en/of onvolkomenheden in deze handleiding.

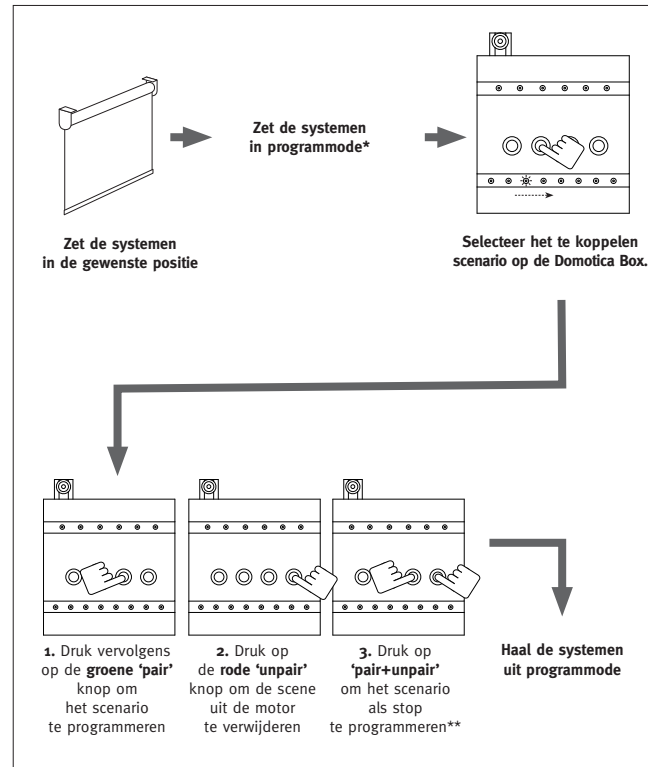
Wij nodigen u uit om op- of aanmerkingen over deze handleiding aan Coulissee door te geven via manuals@coulisse.nl.

coulisse

Coulisse B.V., Vonderweg 48, 7468 DC Enter, The Netherlands

2. Programmeren

2.1 Koppel/ontkoppel de Domotica Box-scenario aan syst(em)en



* Dit kan op 3 manieren: druk op de Program knop op motor of met de afstandsbediening ABC-01: Channelselect of Singleselect.

** Als het scenario wordt afgespeeld, gaat het systeem niet naar een positie maar stopt het direct.

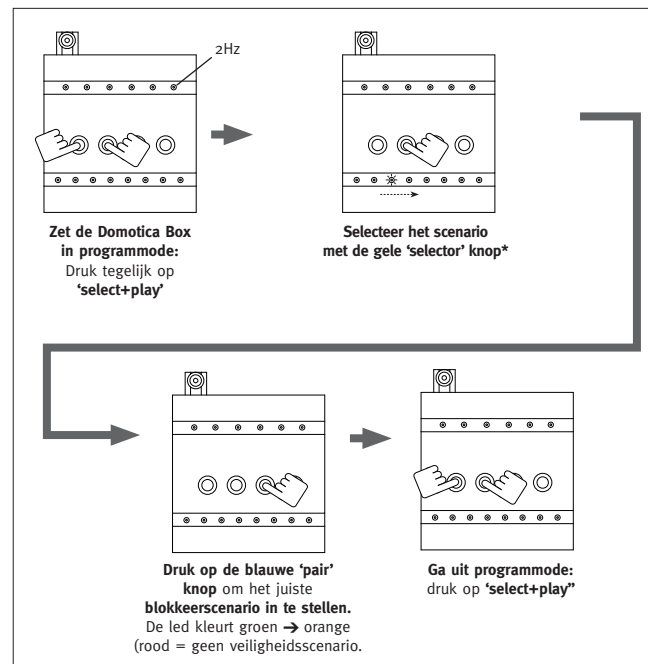
2.2 Een veiligheidsvoorziening programmeren*

Voor ieder scenario kan een veiligheidsvoorziening worden ingesteld. In geval van brand of onderhoud wordt het scenario afgespeeld. De systemen zijn geblokkeerd en reageren niet op andere scenario's. Het is ook mogelijk om het gebruik van de afstandsbediening te blokkeren.

*Alleen beschikbaar op motoren die na augustus 2010 zijn geproduceerd.

Optie 1 (Groen): Alle scenario's worden genegeerd als het veiligheidsscenario actief is. Met de afstandsbediening kunnen de systemen nog wel worden bediend.

Optie 2 (oranje): Alle scenario's worden genegeerd als het veiligheidsscenario actief is. Met de afstandsbediening kunnen de systemen niet meer worden bediend.



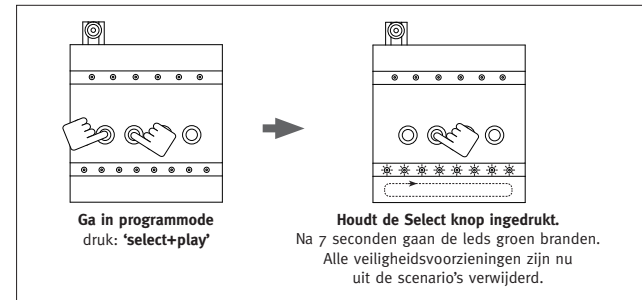
* Veiligheidsvoorzieningen kunnen voor ieder scenario worden ingesteld.

2.3 Prioriteit als er meerdere blokkeerscenario's zijn geprogrammeerd

De regels zijn als volgt:

- Een scenario-ingang met een hoger nummer heeft prioriteit boven een scenario-ingang met een lager nummer.
- In geval van meerdere Domotica Boxen geldt het bovenstaande ook. Als er in meerdere Domotica Boxen dezelfde veiligheidsscenario-ingang is geprogrammeerd dan is het scenario dat als eerste is geactiveerd van kracht.
- Situatie: 2 veiligheidsscenario's zijn actief. Wanneer het scenario met de hoogste prioriteit gedeactiveerd wordt, wordt het scenario met een lagere prioriteit van kracht. De actie die bij deze ingang hoort wordt niet uitgevoerd.

2.4 Veiligheidsvoorzieningen verwijderen



2.5 Veiligheidsscenario's afspelen

Uit veiligheidsoogpunt is een veiligheidsscenario actief als de ingang hoog is. Om de blokkering op te heffen, moet de uitgang verbonden worden met de aarde. Indien een motor geen commando's ontvangt van de Domoticabox, deblokkeert het systeem na een uur.

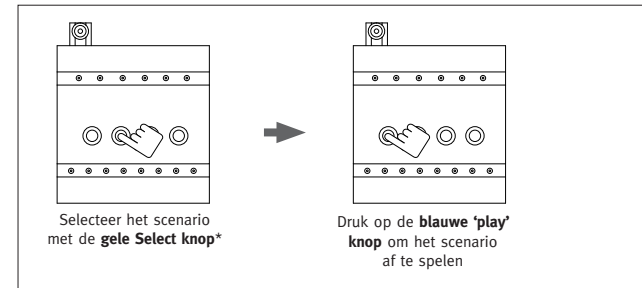
3. Scenario's afspelen

Scenario's kunnen op drie manieren worden afgespeeld, via de:

- knoppen op de Domoticabox
- 8 analoge ingangen
- RS232 aansluiting

Scenario's kunnen, met 1,5 seconden ertussen, achter elkaar worden afgespeeld. Wordt een scenario direct nogmaals afgespeeld, dan stoppen de systemen. Met de afstandsbediening kunnen de systemen ook gestopt worden.

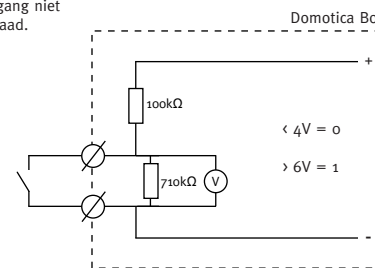
1 Via de toetsen op de Domoticabox



*Als een scenario geselecteerd is, zijn de analoge ingangen niet beschikbaar. Na 30 seconden wordt de selectie opgeheven. Of druk op de Select toets tot er geen scenario meer is geselecteerd.

2 Via de acht analoge ingangen

Verbind de ingang met de nuldraad. Veiligheidsscenario's: een veiligheidsscenario is actief als de ingang niet verbonden is met de nuldraad.



3. Via de RS 232 aansluiting

Instellingen: baudrate 9600, 8 bits, no parity, 1 stopbit, no handshake

Protocol

De Domotica Box reageert alleen op commando's van de serial interface. Commando eindigt met "line feed code". "line ends" zijn ook toegestaan. De Domotica box reageert niet op de inkomende lege berichten. De commando's zijn niet hoofdletter gevoelig.

Beschikbare commando's:

PLAY, INPUT and INFO

PLAY [scenario nummer]

Speel het betreffende scenario. De scenario's zijn S1 – S8

Voorbeeld:

Command: PLAY S5

Response: OK

INFO

Leest de software versie van de Domoticabox uit.

INPUT [ingang nummer]

Leest het voltage uit van de betreffende ingang. De ingangen zijn I1 – I8

Example:

Command: INPUT I4

Response: I4=80V (8,0 Volt)

4. Tips & Troubleshooting

Kijk op www.coulisse.nl voor tips en probleemoplossing.

5. Veiligheid en Reiniging

5.1 Veiligheid

WAARSCHUWING: Maak zelf geen reparaties. Probeer het apparaat niet te open of te demonteren. Gevaar voor elektrische schokken en het vervallen van de garantie. Bevat geen door de gebruiker te vervangen onderdelen.

- Laat kinderen niet met het systeem of de afstandsbediening spelen.
- Verf het apparaat niet.
- Houd het apparaat droog. Vochtigheid, vloeistof of vocht kunnen mineralen bevatten die het elektronisch circuit aantasten.
- Laat het apparaat niet vallen of stoten, hierdoor kan de printplaat breken.

5.2 Reiniging

Volg de algemene regels voor het reinigen van het apparaat en de onderdelen:

- Haal de stekker uit het apparaat.
- Gebruik een zachte, pluisvrije, licht vochtige doek. Voorkom dat er vocht in de openingen komt.
- Gebruik geen sprays, oplosmiddelen, alcohol of schurende middelen.

6. Service & Ondersteuning

WAARSCHUWING: Maak zelf geen reparaties. Probeer het apparaat niet te open of te demonteren. Gevaar voor elektrische schokken en het vervallen van de garantie. Bevat geen door de gebruiker te vervangen onderdelen.

Online

Ga voor de nieuwste informatie en manuals naar www.coulisse.nl.

Garantie

Volg altijd eerst de instructie in deze handleiding voordat u naar uw dealer gaat.

Als het apparaat defect lijkt of niet goed functioneert ga dan naar uw dealer voor garantie.